



T.C. OSMANİYE VALİLİĞİ
ŞEHİT MÜCAHİD SOYDEMİR İ.H.O
MÜDÜRLÜĞÜ

2024-2028 STRATEJİK PLANI





Okul / Kurum Bilgileri

İL: OSMANİYE		İLÇE:			
Adres	RAHİME HATUN MAH. 9040 SK. ÇUKUROVA İMAM HATİP LİSESİ BLOK NO: 2 MERKEZ / OSMANİYE		Coğrafi Konum	https://goo.gl/maps/XH7ik4sMWM42	
Telefon Numarası			Faks Numarası		
e-Posta Adresi	762982@meb.k12.tr		Web sayfa adresi	http://sehitmucahidsoydemiriho.meb.k12.tr	
Kurum Kodu	762982		Öğretim Şekli	Tekli (Öğlenci)	
Okulun Isınma Şekli	Doğal gaz		Derslik Sayısı	23	
			Şube Sayısı	14	
Öğrenci Sayısı	Erkek	143	Öğretmen Sayısı	Kadın	17
	Kız	175		Erkek	9
	Toplam	318		Toplam	26

SUNUŞ

OGY Ekibimizin büyük bir emek ve özveri sonucu hazırlamış olduđu çağdaş bir dönüşüm projesi olan bu stratejik planın uygulamaya konmasıyla okulumuzda yeni bir dönem başlamaktadır. Bu yeni dönemde bütün faaliyetler hedeflere, kurallara ve yazılı talimatlara göre düzenleneceğinden verimlilik artacak ve şeffaf bir yönetimin temelleri atılmış olacaktır. Belirlenen hedeflerin gerçekleşip gerçekleşmediğı, her yıl izlenerek değerlendirilecek, gerekirse yeni hedefler belirlenerek plan revize edilecektir. Bu nedenle planın sürdürülebilir ve geliştirilebilir bir nitelik kazanabilmesi, bütün paydaşlarımızın planlama fikrine destek vermelerine ve çalışmalarına aktif olarak katkı sunmalarına bağlıdır. Bu çalışmanın uygulamaya konması ile okulumuzun eğitim seviyesini, başarılarını çok ileri düzeylere taşıyacağına ve yine bu planın, okulumuzun daha hızlı gelişerek mensubu olmaktan onur duyulan bir kurum haline gelmesine büyük katkı sağlayacağına olan içten inancımla başarılar dilerim.

Fuat AKAGÜNDÜZ
Okul Müdürü



İçindekiler Tablosu

Okul / Kurum Bilgileri	3
SUNUŞ.....	Hata! Yer işareti tanımlanmamış.
TABLolar VE ŞEKİLLER LİSTESİ.....	6
1.GİRİŞ VE STRATEJİK PLANIN HAZIRLIK SÜRECİ	7
1.1.Strateji Geliştirme Kurulu ve Stratejik Plan Ekibi	7
1.2. Planlama Süreci:.....	7
2.DURUM ANALİZİ.....	8
2.1.Kurumsal Tarihçe	9
2.2.Uygulanmakta Olan Stratejik Planın Değerlendirilmesi.....	9
2.3.Yasal Yükümlülükler ve Mevzuat Analizi.....	9
2.4. Üst Politika Belgeleri Analizi	11
2.5. Faaliyet Alanları ile Ürün/Hizmetlerin Belirlenmesi	14
2.6. Paydaş Analizi.....	16
2.6.1. Paydaş Görüş - Önerilerinin Alınması ve Değerlendirilmesi.....	17
2.7. Okul / Kurum İçi Analiz.....	20
2.7.1. Okul / Kurum Teşkilat Şeması	20
2.7.2. Kurum içi analiz	20
2.7.2. İnsan Kaynakları.....	22
2.7.3. Teknolojik Düzey	25
2.7.4. Mali Kaynaklar	27
2.7.5. İstatistikî Veriler	28
2.8. Çevre Analizi (PESTLE).....	30
2.9. GZFT Analizi	30
2.10. Tespit ve İhtiyaçların Belirlenmesi.....	31
3.GELECEĞE BAKIŞ	32
3.1.Misyonumuz.....	32
3.2.Vizyonumuz	32
3.3.Temel Değerlerimiz.....	33
4. AMAÇ, HEDEF VE PERFORMANS GÖSTERGESİ İLE STRATEJİLERİN BELİRLENMESİ	33
5. İZLEME VE DEĞERLENDİRME	39

TABLolar VE ŞEKİLLER LİSTESİ

<i>Tablo 1:Strateji Geliştirme Kurulu ve Stratejik Plan Ekibi Tablosu</i>	7
<i>Tablo 2: Yasal Yükümlülükler</i>	10
<i>Tablo 3:Üst Politika Belgeleri</i>	11
<i>Tablo 4: Tablo 4:Üst Politika Belgeleri Analizi</i>	12
<i>Tablo 5:Faaliyet Alanlar/Ürün ve Hizmetler Tablosu</i>	15
<i>Tablo 6:Paydaş sınıflandırma ve etki / önem matrisi</i>	16
<i>Tablo 7:Öğrenci Memnuniyet Anket Sonuçları</i>	17
<i>Tablo 8:Öğretmen Memnuniyet Anket Sonuçları</i>	18
<i>Tablo 9:Veli Memnuniyet Anket Sonuçları</i>	19
<i>Tablo 10:Sınıflara ve cinsiyete göre öğrenci sayıları</i>	20
<i>Tablo 11:Yabancı uyruklu öğrenci sayısı</i>	21
<i>Tablo 12:Kaynaştırma öğrencileri sayısı</i>	21
<i>Tablo 13: Bursluluk Sınavını Kazanan Öğrenci Sayısı</i>	21
<i>Tablo 14: Yükseköğrenime yerleşen öğrenci sayısı</i>	Hata! Yer işareti tanımlanmamış.
<i>Tablo 15: Okul / Kurum sosyal, kültürel, bilimsel ve sportif başarı tablosu</i>	21
<i>Tablo 16: Çalışanların Eğitim Düzeyi ve Cinsiyetine Göre Dağılımı</i>	22
<i>Tablo 17: İdari Personelin Hizmet Süresine İlişkin Bilgiler</i>	22
<i>Tablo 18: Öğretmenlerin Hizmet Süreleri</i>	23
<i>Tablo 19: Yönetici ve öğretmenlerin katıldıkları hizmet içi eğitim faaliyeti sayısı</i>	23
<i>Tablo 20: Okul / kurum norm ve ihtiyaç durumu</i>	24
<i>Tablo 21: Okul/Kurumda Oluşan Öğretmen Sirkülasyon Durumu</i>	24
<i>Tablo 22: Okul/Kurumda Oluşan Yönetici Sirkülasyon Durumu</i>	24
<i>Tablo 23: Kurumdaki Mevcut Hizmetli/ Memur/ Yardımcı Personel Sayısı</i>	25
<i>Tablo 24: Okul/kurum Rehberlik Hizmetleri</i>	25
<i>Tablo 25: Teknolojik Araç-Gereç Durumu</i>	26
<i>Tablo 26: Fiziki Mekân Durumu</i>	26
<i>Tablo 27: Gelir-Gider Tablosu (2023 yılı)</i>	27
<i>Tablo 28: Yıllara göre öğrenci sayısı</i>	28
<i>Tablo 29: Yıllara göre sınıf tekrar yapan öğrenci sayısı</i>	28
<i>Tablo 30: Okulda Kurulan Kulüpler</i>	28
<i>Tablo 31: Kurumda Gerçekleştirilen Faaliyet Sayıları</i>	29
<i>Tablo 32: Okul paydaşlarınca gerçekleştirilen bilimsel faaliyetler / yayınlar</i>	29
<i>Tablo 33: Yemekhane den faydalanan öğrenci sayısı</i>	Hata! Yer işareti tanımlanmamış.
<i>Tablo 34: PESTLE Tablosu</i>	30
<i>Tablo 35: GZFT Listesi</i>	31
<i>Tablo 36: Tespit ve İhtiyaçlar Tablosu</i>	31
<i>Tablo 37: Amaç ve Hedefler Tablosu</i>	33
<i>Şekil 1:Okul / kurum Teşkilat Şeması</i>	20

1.GİRİŞ VE STRATEJİK PLANIN HAZIRLIK SÜRECİ

1.1.Strateji Geliştirme Kurulu ve Stratejik Plan Ekibi

Strateji Geliştirme Kurulu: Okul müdürünün başkanlığında, bir okul müdür yardımcısı, bir öğretmen ve okul/aile birliği başkanı ile bir yönetim kurulu üyesi olmak üzere 5 kişiden oluşan üst kurul kurulur.

Stratejik Plan Ekibi: Okul müdürü tarafından görevlendirilen ve üst kurul üyesi olmayan müdür yardımcısı başkanlığında, belirlenen öğretmenler ve gönüllü velilerden oluşur.

Tablo 1:Strateji Geliştirme Kurulu ve Stratejik Plan Ekibi Tablosu

Strateji Geliştirme Kurulu Bilgileri		Stratejik Plan Ekibi Bilgileri	
Adı Soyadı	Ünvanı	Adı Soyadı	Ünvanı
Fuat AKAGÜNDÜZ	Okul Müdürü	Mustafa KARAKOÇ	Müdür Yardımcısı
Mustafa KARAKOÇ	Müdür Yardımcısı	Mustafa AYDEMİR	Öğretmen
Sibel DEMİRCİ	Rehber Öğretmeni	Hüseyin DEPREM	Öğretmen
Ahmet DEMİR	Okul Aile Birliği Başkanı	Haşim AKFIRAT	Öğretmen
Yusuf ORÇAN	Öğretmen	Kadir EROĞLU	Öğretmen

1.2. Planlama Süreci:

2024-2028 dönemi Stratejik planlama sürecinin belirli bir zaman dilimi içerisinde tamamlanması ve kaynakların etkin kullanımı amacıyla, ekibimiz tarafından Osmaniye İl Milli Eğitim Müdürlüğü Ar-Ge biriminin koordinasyonu doğrultusunda çalışmalar başlatılmıştır. Stratejik planlama hazırlık süreci katılımçılık ilkesi çerçevesinde kararlar üst kurulla yapılan

toplantılarla alınmıştır. Toplantılara üst kurulun yanında öğretmen ve personellerin katılımıyla gerçekleştirilmiştir.

2.DURUM ANALİZİ

Stratejik planlama sürecinin ilk adımı olan durum analizi, okulumuzun/kurumumuzun “neredeyiz?” sorusuna cevap vermektedir. Okulumuzun/kurumumuzun geleceğe yönelik amaç, hedef ve stratejiler geliştirebilmesi için öncelikle mevcut durumda hangi kaynaklara sahip olduğu ya da hangi yönlerinin eksik olduğu ayrıca, okulumuzun/kurumumuzun kontrolü dışındaki olumlu ya da olumsuz gelişmelerin neler olduğu değerlendirilmiştir. Dolayısıyla bu analiz, okulumuzun/kurumumuzun kendisini ve çevresini daha iyi tanımasına yardımcı olacak ve stratejik planın sonraki aşamalarından daha sağlıklı sonuçlar elde edilmesini sağlayacaktır. Durum analizi bölümünde, aşağıdaki hususlarla ilgili analiz ve değerlendirmeler yapılmıştır;

- Kurumsal tarihçe
- Uygulanmakta olan planın değerlendirilmesi
- Mevzuat analizi
- Üst politika belgelerinin analizi
- Faaliyet alanları ile ürün ve hizmetlerin belirlenmesi
- Paydaş analizi
- Kuruluş içi analiz
- Dış çevre analizi (Politik, ekonomik, sosyal, teknolojik, yasal ve çevresel analiz)
- Güçlü ve zayıf yönler ile fırsatlar ve tehditler (GZFT) analizi
- Tespit ve ihtiyaçların belirlenmesi

2024-2028 Stratejik Planımızda 2 tema altında toplam 2 hedef, 5 performans göstergesi ve bu göstergelere ulaşmak için toplam 6 strateji bulunmaktadır.

2.1.Kurumsal Tarihçe

Okulumuz 2017-2018 Eğitim-Öğretim yılında Şehit Mücahid Soydemir İmam Hatip Ortaokulu olarak hizmet vermeye başlamıştır. Hayata hazır duruşuyla düşünce tarzıyla, çalışkanlığıyla hayranlık uyandırabilen, girdiği her ortamda çevresine ışık tutabilen hem yüksek bilgi ve kültürel değerlere hem de yüksek ahlaki donanımlarla mücehhez gençler yetiştirmektedir.

2.2.Uygulanmakta Olan Stratejik Planın Değerlendirilmesi

Okulumuz tarafından hazırlanan 2019-2023 Stratejik Planı'nda Eğitim –Öğretime Erişim, Eğitim - Öğretimde Kalitenin Artırılması ve Kurumsal Kapasite temalarını içermektedir. Planda bulunan temaları gerçekleştirmek için belirlenen tedbir ve stratejiler uygulanmıştır. Bu bağlamda Eğitim-Öğretimde Kalitenin artırılması ve Kurumsal Kapasite temalarında yer alan performans göstergelerin büyük çoğunluğunda belirlenen hedeflere ulaşılmıştır. Ancak Eğitim – Öğretime Erişim başlıklı temada yer alan öğrenci devamsızlığı performans göstergesinde belirlenen hedefe ulaşamamıştır. Gerek pandemi süreci gerekse 6 Şubat 2023'te yaşanan Kahramanmaraş merkezli depremler nedeniyle öğrencilerin devam-devamsızlık konusunda muaf tutulması gerçekleşmeyen bu hedef üzerinde etkili olmuştur.

2.3.Yasal Yükümlülükler ve Mevzuat Analizi

Bu bölümde Okul/kurumun mevzuattan kaynaklanan yükümlülükleri, bu yükümlülüklerin mevzuatın hangi maddesine dayandığı ile bu yasal yükümlülüklerle ilişkin tespitler ve ihtiyaçlar mevzuat analizi sürecinde cevaplanması gereken sorular çerçevesinde ortaya konulur.

Tablo 2: Yasal Yükümlülükler

YASAL YÜKÜMLÜLÜKLER	DAYANAK (KANUN, YÖNETMELİK, GENELGE, YÖNERGE)
Atama	657 Sayılı Devlet Memurları Kanunu
	Milli Eğitim Bakanlığına Bağlı Okul ve Kurumların Yönetici ve Öğretmenlerinin Norm Kadrolarına İlişkin Yönetmelik
	Milli Eğitim Bakanlığı Eğitim Kurumları Yöneticilerinin Atama ve Yer Değiştirmelerine İlişkin Yönetmelik
	Milli Eğitim Bakanlığı Öğretmenlerinin Atama ve Yer Değiştirme Yönetmeliği
Ödül, Disiplin	Devlet Memurları Kanunu
	6528 Sayılı Milli Eğitim Temel Kanunu İle Bazı Kanun ve Kanun Hükmünde Kararnamelerde Değişiklik Yapılmasına Dair Kanun
	Milli Eğitim Bakanlığı Personeline Başarı, Üstün Başarı ve Ödül Verilmesine Dair Yönerge
	Milli Eğitim Bakanlığı Disiplin Amirleri Yönetmeliği
	Milli Eğitim Bakanlığı Ortaöğretim Kurumları Yönetmeliği
	Milli Eğitim Bakanlığı İmam Hatip Okulu İdare Yönetmeliği
	Milli Eğitim Bakanlığı Anadolu İmam-Hatip Liseleri Yönetmeliği
	Milli Eğitim Bakanlığı Okul Aile Birliği Yönetmeliği
	Milli Eğitim Bakanlığı Eğitim Bölgeleri ve Eğitim Kurulları Yönergesi
	MEB Yönetici ve Öğretmenlerin Ders ve Ek Ders Saatlerine İlişkin Karar
	Taşınır Mal Yönetmeliği
Eğitim-Öğretim	Anayasa
	1739 Sayılı Milli Eğitim Temel Kanunu
	222 Sayılı İlköğretim ve Eğitim Kanunu
	6287 Sayılı İlköğretim ve Eğitim Kanunu ile Bazı Kanunlarda Değişiklik Yapılmasına Dair Kanun
	Milli Eğitim Bakanlığı İlköğretim Kurumları Yönetmeliği
	Milli Eğitim Bakanlığı Okul Öncesi Eğitim ve İlköğretim Kurumları Yönetmeliğinde Değişiklik Yapılmasına Dair Yönetmelik
	Milli Eğitim Bakanlığı Ortaöğretim Kurumları Yönetmeliği
	Milli Eğitim Bakanlığı Meslekî ve Teknik Eğitim Yönetmeliği
	Milli Eğitim Bakanlığı Özel Eğitim Kurumları Yönetmeliği
	Milli Eğitim Bakanlığı Eğitim Öğretim Çalışmalarının Planlı Yürütülmesine İlişkin Yönerge
	Milli Eğitim Bakanlığı Ders Kitapları ve Eğitim Araçları Yönetmeliği
	Milli Eğitim Bakanlığı Öğrencilerin Ders Dışı Eğitim ve Öğretim Faaliyetleri Hakkında Yönetmelik
	Milli Eğitim Bakanlığı Destekleme ve Yetiştirme Kursları Yönergesi
Milli Eğitim Bakanlığı İlkokullarda Yetiştirme Programı Yönergesi	
Personel İşleri	Milli Eğitim Bakanlığı Personel İzin Yönergesi
	Devlet Memurları Tedavi ve Cenaze Giderleri Yönetmeliği
	Kamu Kurum ve Kuruluşlarında Çalışan Personelin Kılık Kıyafet Yönetmeliği
	Memurların Hastalık Raporlarını Verecek Hekim ve Sağlık Kurulları Hakkındaki Yönetmelik
	Milli Eğitim Bakanlığı Personeli Görevde Yükseltme ve Unvan Değişikliği Yönetmeliği

	Öğretmenlik Kariyer Basamaklarında Yükseltme Yönetmeliği
Mühür, Yazışma, Arşiv	Resmi Mühür Yönetmeliği
	Resmi Yazışmalarda Uygulanacak Usul ve Esaslar Hakkındaki Yönetmelik
	Milli Eğitim Bakanlığı Evrak Yönergesi
	Milli Eğitim Bakanlığı Arşiv Hizmetleri Yönetmeliği
Rehberlik ve Sosyal Etkinlikler	Milli Eğitim Bakanlığı Rehberlik ve Psikolojik Danışma Hizmetleri Yönetmeliği
	Okul Spor Kulüpleri Yönetmeliği
	Milli Eğitim Bakanlığı İlköğretim ve Ortaöğretim Sosyal Etkinlikler Yönetmeliği
	Milli Eğitim Bakanlığı Bayrak Törenleri Yönergesi
Öğrenci İşleri	Milli Eğitim Bakanlığı İlköğretim Kurumları Yönetmeliği
	Milli Eğitim Bakanlığı Demokrasi Eğitimi ve Okul Meclisleri Yönergesi
	Okul Servis Araçları Hizmet Yönetmeliği
İsim ve Tanıtım	Milli Eğitim Bakanlığı Kurum Tanıtım Yönetmeliği
	Milli Eğitim Bakanlığına Bağlı Kurumlara Ait Açma, Kapatma ve Ad Verme Yönetmeliği
Sivil Savunma	Sabotajlara Karşı Koruma Yönetmeliği
	Binaların Yangından Korunması Hakkındaki Yönetmelik
	Daire ve Müesseseler İçin Sivil Savunma İşleri Kılavuzu

2.4. Üst Politika Belgeleri Analizi

Tablo 3:Üst Politika Belgeleri

Temel Üst Politika Belgeleri	Sektörel ve Tematik Strateji Belgeleri
✓ Kalkınma Planları	✓ Öğretmen Strateji Belgesi
✓ Orta Vadeli Programlar	✓ İklim Değişikliği Eylem Planı
✓ Orta Vadeli Mali Planlar	✓ Su Verimliliği Strateji Belgesi ve Eylem Planı
✓ Cumhurbaşkanlığı Yıllık Programları	✓ Ulusal Deprem Stratejisi ve Eylem Planı
✓ MEB 2024-2028 Stratejik Planı	✓ Ulusal Genç İstihdam Stratejisi ve Eylem Planı
✓ Osmaniye İl MEM 2024-2028 Stratejik Planı	✓ Ulusal Enerji Verimliliği Eylem Planı
Şehit Mücahid Soydemir İHO	✓ Ulusal Girişimcilik Stratejisi ve Eylem Planı
2019/2023 Stratejik Planı	✓ Ulusal Yapay Zekâ Stratejisi
✓ Milli Eğitim Şura Kararları	✓ 2023-2028 Türkiye Çocuk Hakları Strateji Belgesi ve Eylem Planı
	✓ Diğer Kamu Kurumlarının Stratejik Planları

Tablo 4: Tablo 4:Üst Politika Belgeleri Analizi

Üst Politika	İlgili Bölüm/Referans	Verilen Görev/İhtiyaçlar
On İkinci Kalkınma Planı	Yurt İçi Tasarruflar	350.2, 352.3 Sayılı Tedbir Maddeleri
	Mali Piyasalar	379.2 Sayılı Tedbir Maddesi
	İmalat Sanayii	432.1, 432.3 Sayılı Tedbir Maddeleri
	Otomotiv	473.1 Sayılı Tedbir Maddesi
	Turizm	525.3, 525.4 Sayılı Tedbir Maddeleri
	Girişimcilik ve Kobi'ler	559.2, 559.3, Sayılı Tedbir Maddeleri
	Fikrî Mülkiyet Hakları	565.5, 565.6, 565.7 Sayılı Tedbir Maddeleri
	Ticaretin ve Tüketicinin Korunmasının Geliştirilmesine Yönelik	621.8 Sayılı Tedbir Maddesi
	Eğitim	658, 659, 660 Sayılı Amaç Maddeleri ve Bunlara Bağlı Politika ile Tedbir Maddeleri
	Çocuk	731.2, 731.3, 731.4, 731.5, 731.6, 732.1, 732.3, 732.5, 733.1, 733.2, 734.4, 735.7, 735.8, 738.2, 738.3, 739.1, 739.2, 739.3, 739.4, 740.4, 742.4, 744.1 Sayılı Tedbir Maddeleri
	Gençlik	746.1, 746.2, 746.6, 747.1, 747.2, 748.6 Sayılı Tedbir Maddeleri
	Engelli Hizmetleri	758.1, 758.2, 758.3, 758.4, 758.5 Sayılı Tedbir Maddeleri
	Sosyal Hizmetler, Sosyal Yardımlar ve	773.1, 774.1 Sayılı Tedbir Maddeleri
	Gelir Dağılımı	777.4 Sayılı Tedbir Maddesi
	Kültür ve Sanat	783.1, 783.2, 783.5, 785.1, 785.2, 785.3, 785.5, 789.1, 789.2, 790.4, 793.2 Sayılı Tedbir Maddeleri
	Spor	796.1, 796.2, 796.3, 798.3, 799.1, 799.2, 799.3 Sayılı Tedbir Maddeleri
	Nüfus ve Yaşlanma	804.1, 809.1 Sayılı Tedbir Maddeleri
	Üluslararası Göç	815.4, 816.1 Sayılı Tedbir Maddeleri
	Yurt Dışında Yaşayan Türkler	819.1, 819.2, 819.3, 820.7 Sayılı Tedbir Maddeleri
	Afet Yönetimi	830.7, 831.3, 832.1, 832.4, 833.6, 839.1, 839.3, 841.1 Sayılı Tedbir Maddeleri
	Sivil Toplum	940.3 Sayılı Tedbir Maddesi
	Kamuda Stratejik Yönetim	942.1, 943.1, 943.2, 943.4, 943.5 Sayılı Tedbir Maddeleri
	Kalkınma İçin Uluslararası İş	970.1, 970.6, 972.6, 973.2, 973.3, 973.4 Sayılı Tedbir Maddeleri
	İstihdam	12 Sayılı Tedbir Maddesi

Üst Politika Belgesi	İlgili Bölüm/Referans	Verilen Görev/İhtiyaçlar
Orta Vadeli Program (2024-2026)	Programda Bakanlığımıza bağlı olarak Müdürlüğümüzü ilgilendiren on dokuz (19) politika ve tedbir ile Öncelikli Reform Alanlarına Yönelik on (10) düzenleme yer almaktadır.	
	Ödemeler Dengesi	1 Tedbir
	Finansal İstikrar	1 Tedbir
	Afet Yönetimi	1 Tedbir
	Dijital Dönüşüm	4 Tedbir
	Hizmet İhracatının Desteklenmesi	1 Tedbir
	Ne Eğitimde Ne İstihdamda Olan Gençlerin ve Kadınların Eğitime ve İstihdama Katılımı	3 Tedbir
	Yükseköğretimde ve Meslekî ve Teknik Eğitimde Özel Sektör Odaklı Dönüşüm	2 Tedbir
	Kamu Cari Harcamalarında Rasyonelleşme	2 Tedbir
	Afetlere Duyarlı Bütünleşik Mekansal Planlama	1 Tedbir
	İklim Değişikliği Mevzuatı, Emisyon Ticaret Sistemi, Sınırdaki Karbon Düzenlemesi Mekanizmasına Uyum	1 Tedbir
Cumhurbaşkanlığı 2024 Yıllık Programı	Yurt İçi Tasarruflar	350.2, 352.3 Sayılı Tedbir Maddeleri
	Mali Piyasalar	379.2 Sayılı Tedbir Maddesi
	İmalat Sanayii	432.1 Sayılı Tedbir Maddesi
	Otomotiv	473.1 Sayılı Tedbir Maddesi
	Turizm	525.3, 525.4 Sayılı Tedbir Maddeleri
	Girişimcilik ve KOBİ'ler	559.2, 559.3 Sayılı Tedbir Maddeleri
	Fikri Mülkiyet Hakları	565.6, 565.7 Sayılı Tedbir Maddeleri
	Eğitim	661.1, 661.4, P. 661, P. 662, P. 663, P.664, P.665, P.666, P.667, P.668, P.670, P.672, P.675, P.676, P.678, P.680, P.681 Sayılı Politika ve Tedbir Maddeleri
	Çocuk	P.732, 731.2, 731.3, 731.4, 731.5, 733.1, 733.2, 734.4, 735.8, 739.1, 739.3, 739.4, 740.4, 742.4, P.743, 744.1 Sayılı Politika ve Tedbir Maddeleri
	Gençlik	746.1, 746.2, 746.6, 747.1, 747.2, 748.6 Sayılı Tedbir Maddeleri
	Engelli Hizmetleri	758.1, 758.2, 758.3 Sayılı Tedbir Maddeleri
	Kültür ve Sanat	783.1, 785.1, 785.2, 789.1 Sayılı Tedbir Maddeleri
	Uluslararası Göç	816.1 Sayılı Tedbir Maddesi
	Yurt Dışında Yaşayan Türkler	819.1, 819.2, 819.3 Sayılı Tedbir Maddeleri
Kalkınma İçin Uluslararası İş Birliği	970.1, 972.6, 973.3 Sayılı Tedbir Maddeleri	

Üst Politika Belgesi	İlgili Bölüm/Referans	Verilen Görev/İhtiyaçlar
Osmaniye İl Milli Eğitim Müdürlüğü 2024-2028 Stratejik Planı	AMAÇ 2- Çağın ihtiyaç duyduğu bilgi, beceri ve yetkinlikleri kazandıran, teknolojiyi üreten, tarih bilinci ve bilim aracılığıyla geleceği HEDEF 2.1- Öğrencilerin yetkinliklerini ve niteliklerini geliştirmeye yönelik bireysel özellikleri de dikkate alınarak yapılacak çalışmalarla devamsızlık ve sınıf tekrarları azaltılacak ve eğitime katılımları artırılacaktır.	Devamsızlık yapan öğrencilerin tespiti yapılarak veli iş birliğinin yapılması

2.5. Faaliyet Alanları ile Ürün/Hizmetlerin Belirlenmesi

Bu bölümde mevzuat analizi çıktıları dolayısıyla görev ve sorumluluklar dikkate alınarak okul/kurumun sunduğu temel ürün ve hizmetler verilmiştir. Belirlenen ürün ve hizmetler Tablo 5'te gösterilmiştir.

Tablo 5: Faaliyet Alanlar/Ürün ve Hizmetler Tablosu

Faaliyet Alanı	Ürün/Hizmetler
Öğretim-Eğitim Faaliyetleri	Öğrenci İşleri Kayıt-nakil işleri Devam-devamsızlık Sınıf geçme Sınav hizmetleri
Rehberlik Faaliyetleri	Öğrencilere rehberlik yapmak Velilere rehberlik etmek Rehberlik faaliyetlerini yürütmek
Sosyal Faaliyetler	Öğrenci kulüp çalışmaları Okul kermesi
Sportif Faaliyetler	Okul basketbol/ voleybol turnuvaları Okul içi sportif yarışmalar
Bilimsel, Kültürel ve Sanatsal Faaliyetler	Okul münazara yarışmaları Resim sergisi TÜBİTAK 4006 Bilim Fuarı TEKNOFEST yarışmalarına yönelik faaliyetler Belirli Gün ve Haftaların kutlanması
İnsan Kaynakları Faaliyetleri (Mesleki Gelişim Faaliyetleri, Personel Etkinlikleri...)	Norm kadro iş ve işlemlerini yürütmek Özlük Dosyalarının Muhafazasını sağlamak Özlük ve emeklilik iş ve işlemlerini yürütmek Disiplin ve Ödül işlemlerinin uygulamalarını yapmak
Okul- Aile Birliği Faaliyetleri	Okul yönetimi ile işbirliği yaparak okulun fiziki donanım ihtiyaçlarının sağlanması Okulun ihtiyaçlarına yönelik bağış işlemlerinin takip edilmesi.
Öğrencilere Yönelik Faaliyetler	Okuma kültürünün yaygınlaştırılması çalışmaları Destek eğitim odası faaliyetleri Destekleme ve yetiştirme kursu (DYK)
Ölçme Değerlendirme Faaliyetleri	Ölçme ve değerlendirme iş ve işlemlerini iş birliği içerisinde yürütmek. Sınavların uygulanması ile ilgili organizasyonu yapmak ve sınav güvenliğini sağlamak. Ders notlarının zamanında girilmesini sağlamak.
Öğrenme Ortamlarına Yönelik Faaliyetler	Kodlama atölyesi çalışmaları Akıl ve Zeka Oyunları atölyesi çalışmaları Okul kütüphanesinin zenginleştirilmesi ve aktif kullanımını sağlamak.
Ders Dışı Faaliyetler	Lise tanıtım gezileri Okul kermesi Okul gezileri Okul dışı öğrenme faaliyetleri

2.6. Paydaş Analizi

Stratejik planlama ve kalite yönetiminin temel unsurlarından birisi katılımcılıktır. Stratejik planın sahiplenilmesi ve uygulamanın etkinliğini artırmak amacıyla okulumuzun / kurumumuzun etkileşim içinde olduğu paydaşların görüşleri dikkate alınmıştır. Paydaşlar, idarenin ürün ve hizmetleriyle ilgisi olan, idareden doğrudan veya dolaylı, olumlu ya da olumsuz yönde etkilenen veya idareyi etkileyen kişi, grup veya kurumlardır. Paydaşlar iç paydaşlar ve dış paydaşlar olarak sınıflandırılır.

İç paydaşlar, okul/kurumda gerçekleşen her faaliyetten doğrudan etkilenen veya bir faaliyeti ilerletme/yavaşlatma etkisine sahip olanlardır. Okul/kurumun bir parçası olan bireyleri ifade eder. Okul/kurum müdürü, müdür yardımcıları, öğretmenler, öğrenciler, destek personeli ve okul aile birliği üyeleri iç paydaşlarımızdır.

Dış paydaşlar, okul/kurumun bir parçası olmayan ancak okulda gerçekleşen her faaliyetten dolaylı olarak etkilenen, bağlı/ilişkili/ilgili kişi, grup ya da kurumları ifade eder. Veliler, il ve ilçe millî eğitim müdürlükleri, valilik, kamu kurum ve kuruluşları, muhtarlar, sivil toplum ve özel sektör kuruluşları vb. dış paydaşlarımızdır.

Tablo 6: Paydaş sınıflandırma ve etki / önem matrisi

Paydaş Adı	İç Paydaş	Dış Paydaş	Etki Derecesi	Önem Derecesi
Osmaniye Valiliği		√	5	5
İl/ İlçe Milli Eğitim Müdürlüğü İdare ve Personelleri		√	5	5
Öğretmenler	√		5	5
Öğrenciler	√		5	5
Veliler		√	5	5
Okul Müdürlükleri	√		5	5
Rehberlik ve Araştırma Merkezi		√	3	5
Osmaniye Belediyesi		√	4	4
Gençlik Hizmetleri ve Spor İlçe Müdürlüğü		√	3	3
İl/ İlçe Sağlık Müdürlüğü		√	3	3
Aile ve Sosyal Politikalar İl / İlçe Müdürlüğü		√	3	3
Elife Gök Sağlık Ocağı		√	3	3
Mahalle Muhtarlığı		√	4	4
Özel Eğitim ve Rehabilitasyon Merkezleri		√	3	3
Hayırseverler		√	4	4

Eđitim sendikaları		√	3	3
Medya		√	2	2
İl / İlçe Emniyet Müdürlüğü		√	4	4
İl / İlçe Müftülüğü		√	4	4
Önem Derecesi: 1, 2, 3 gözet; 4,5 birlikte çalış				
Etki Derecesi: 1, 2, 3 İzle; 4, 5 bilgilendir				
Önceliđi: 5=Tam; 4=Çok; 3=Orta; 2=Az; 1=Hiç				

2.6.1. Paydaş Görüş - Önerilerinin Alınması ve Deđerlendirilmesi

Şehit Mücahid Soydemir İmam Hatip Ortaokulu olarak öğrenci, öğretmen ve personellere memnuniyet anketleri gönderilerek ilgili paydaşlarımızın durum tespit çalışmasında yer almaları istenmiştir. Böylece Şehit Mücahid Soydemir İmam Hatip Ortaokulu durum tespitinde bütün bađlı birimlerin ortak katılımı doğrultusunda paydaşlarımızın görüş ve beklentileri yapılan anketlerle tespit edilmiştir. Paydaş anketi öğretmenlere, öğrencilere ve velilere uygulanmıştır. Ankete 319öğrenci, 300 veli,27 öğretmen olmak üzere toplam 646 kişi katılmıştır.

Tablo 7:Öğrenci Memnuniyet Anket Sonuçları

ÖĐRENCİ MEMNUNİYET ANKETİ		MEMNUNİYET ANKETİ SONUCU	
SIRA NO	GÖSTERGELER	SONUÇ	%
1	Öğretmenlerimle ihtiyaç duyduğumda rahatlıkla görüşebilirim.	4,55	91
2	Okul müdürü ile ihtiyaç duyduğumda rahatlıkla konuşabiliyorum.	4,55	91
3	Okulun rehberlik servisinden yeterince yararlanabiliyorum.	4,3	86
4	Okula ilettiğimiz öneri ve isteklerimiz dikkate alınır.	3,6	73
5	Okulda kendimi güvende hissediyorum.	3,8	76
6	Okulda öğrencilerle ilgili alınan kararlarda bizlerin görüşleri alınır.	3,6	73
7	Öğretmenler yeniliđe açık olarak derslerin işlenişinde çeşitli yöntemler kullanmaktadır.	3,75	75
8	Derslerde konuya göre uygun araç gereçler kullanılmaktadır.	3,6	73
9	Teneffüslerde ihtiyaçlarımı giderebiliyorum.	2,9	58
10	Okulun içi ve dışı temizdir.	3,3	66
11	Okulun binası ve diđer fiziki mekanlar yeterlidir.	3,5	70
12	Okul kantininde satılan malzemeler sağlıklı ve güvenlidir.	3,3	66
13	Okulumuzda yeterli miktarda sanatsal ve kültürel faaliyetler düzenlenmektedir.	2,3	46
GENEL DEĐERLENDİRME		3,63	72,61

Yapılan öğrenci memnuniyet anketi sonucunda öğrencilerimizin genel memnuniyet düzeyinin % 72 olduğu görülmektedir. Öğrencilerimiz en çok okul idaresi ve öğretmenlerin iletişime açık olması göstergelerinden memnun olduklarını belirtmişlerdir. Ancak sanatsal ve kültürel faaliyetler konularının gelişime açık alanlar olduğuna yönelik görüş bildirmişlerdir.

Tablo 8:Öğretmen Memnuniyet Anket Sonuçları

ÖĞRETMEN MEMNUNİYET ANKETİ		ANKET SONUCU	
SIRA NO	GÖSTERGELER	SONUÇ	%
1	Okulumuzda alınan kararlar, çalışanların katılımıyla alınır.	4,25	85
2	Kurumdaki tüm duyurular çalışanlara zamanında iletilir.	5	100
3	Her türlü ödüllendirmede adil olma, tarafsızlık ve objektiflik esastır.	3,95	79
4	Kendimi, okulun değerli bir üyesi olarak görürüm.	4,5	91
5	Çalıştığım okul bana kendimi geliştirme imkânı tanımaktadır.	4,1	82
6	Okul, teknik araç ve gereç yönünden yeterli donanıma sahiptir.	3,95	79
7	Okulda çalışanlara yönelik sosyal ve kültürel faaliyetler düzenlenir.	2,9	58
8	Okulda öğretmenler arasında ayırım yapılmamaktadır.	3,8	76
9	Okulumuzda yerelde ve toplum üzerinde olumlu etki bırakacak çalışmalar yapılmaktadır.	4,1	82
10	Yöneticilerimiz, yaratıcı ve yenilikçi düşüncelerin üretilmesini teşvik etmektedir.	4,1	82
11	Yöneticiler, okulun vizyonunu, stratejilerini, iyileştirmeye açık alanlarını vs. çalışanlarla paylaşır.	4,4	88
12	Okulumuzda sadece öğretmenlerin kullanımına tahsis edilmiş yerler yeterlidir.	4,4	88
13	Alanıma ilişkin yenilik ve gelişmeleri takip eder ve kendimi güncellerim.	3,5	70
GENEL DEĞERLENDİRME		3,95	79

Yapılan öğretmen memnuniyet anketi sonucunda öğretmenlerimizin genel memnuniyet düzeyinin %81,5 olduğu görülmektedir. Öğretmenlerimiz en çok duyuruların zamanında iletilmesi kendilerini okulun değerli birer üyeleri olarak görülmesi göstergelerinden memnun olduklarını belirtmişlerdir. Ancak öğretmenlerin sosyal, kültürel ve bilimsel faaliyetlerin düzenlenmesi konularının gelişime açık alanlar olduğuna yönelik görüş bildirmişlerdir.

Tablo 9: Veli Memnuniyet Anket Sonuçları

VELİ MEMNUNİYET ANKETİ		ANKET SONUCU	
SIRA NO	GÖSTERGELER	SONUÇ	%
1	İhtiyaç duyduğumda okul çalışanlarıyla rahatlıkla görüşebiliyorum.	4,85	97
2	Bizi ilgilendiren okul duyurularını zamanında öğreniyorum.	4,75	95
3	Öğrencimle ilgili konularda okulda rehberlik hizmeti alabiliyorum.	4,65	93
4	Okula ilettiğim istek ve şikayetlerim dikkate alınmıyor.	3,8	76
5	Öğretmenler yeniliğe açık olarak derslerin işlenişinde çeşitli yöntemler kullanmaktadır.	3,85	77
6	Okulda yabancı kişilere karşı güvenlik önlemleri alınmaktadır.	4,25	83
7	Okulda bizleri ilgilendiren kararlarda görüşlerimiz dikkate alınır.	3,55	71
8	E-Okul Veli Bilgilendirme Sistemi ile okulun internet sayfasını düzenli olarak takip ediyorum.	3,9	78
9	Çocuğumun okulunu sevdiğini ve öğretmenleriyle iyi anlaştığını düşünüyorum.	3,6	72
10	Okul, teknik araç ve gereç yönünden yeterli donanıma sahiptir.	4,35	87
11	Okul her zaman temiz ve bakımlıdır.	4,05	81
12	Okulun binası ve diğer fiziki mekanlar yeterlidir.	4,8	96
13	Okulumuzda yeterli miktarda sanatsal ve kültürel faaliyetler düzenlenmektedir.	3,25	65
GENEL DEĞERLENDİRME		4,1	82

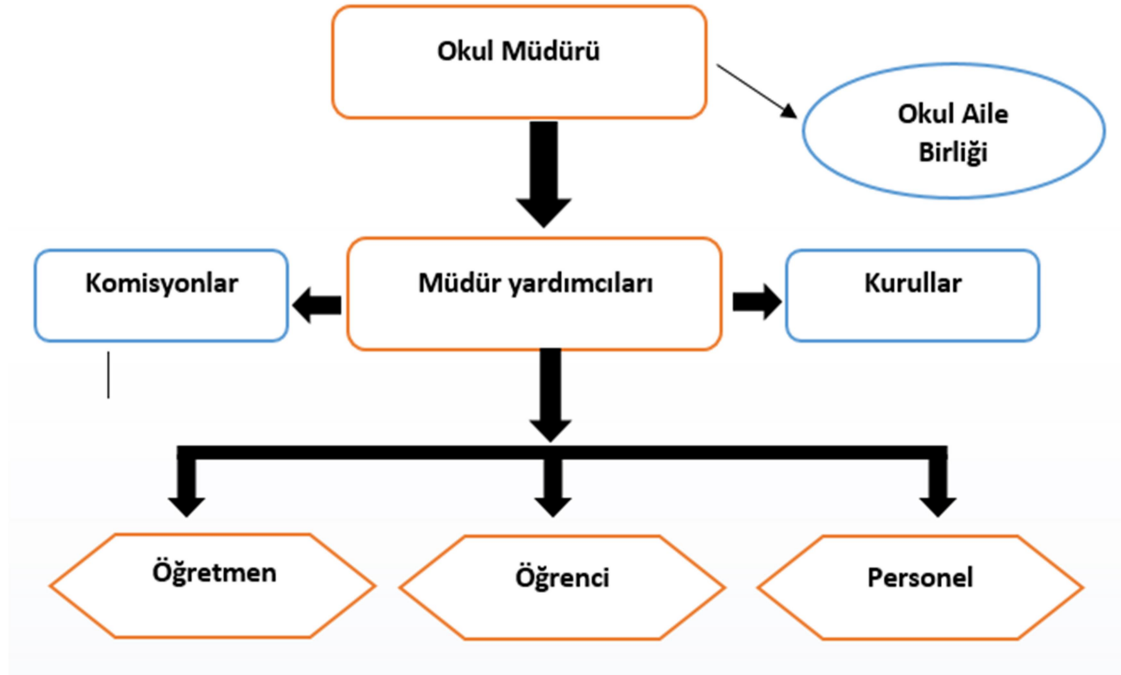
Yapılan veli memnuniyet anketi sonucunda velilerimizin genel memnuniyet düzeyinin %82 olduğu görülmektedir. Velilerimiz en çok okul çalışanlarıyla iletişime açık olması göstergesinden memnun olduklarını belirtmişlerdir. Ancak yeterli miktarda sanatsal ve kültürel faaliyetlerin düzenlenmesi konusunda gelişime açık alanlar olduğuna yönelik görüş bildirmişlerdir.

2.7. Okul / Kurum İçi Analiz

2.7.1. Okul / Kurum Teşkilat Şeması

Bu bölümde kurumumuzu oluşturan paydaşlara yönelik teşkilat şeması verilmiştir.

Şekil 1:Okul / kurum Teşkilat Şeması



2.7.2. Kurum içi analiz

Bu bölümde okulumuza / kurumumuza yönelik öğrenci sayıları, akademik başarı verileri, devamsızlık ve gerçekleştirilen faaliyetlere yönelik analiz bilgileri yer almaktadır.

Tablo 10:Sınıflara ve cinsiyete göre öğrenci sayıları

SINIFI	KIZ	ERKEK	Toplam
5.Sınıf	43	28	71
6.Sınıf	42	38	80
7.Sınıf	47	45	92
8.Sınıf	44	32	76
TOPLAM	176	143	319

Tablo 11:Yabancı uyruklu öğrenci sayısı

SINIFI	KIZ	ERKEK	Toplam
5.Sınıf	6	5	11
6.Sınıf	9	9	18
7.Sınıf	12	13	25
8.Sınıf	12	17	29
TOPLAM	39	44	83

Tablo 12:Kaynaştırma öğrencileri sayısı

SINIFI	KIZ	ERKEK	Toplam
5.Sınıf	0	1	1
6.Sınıf	1	0	1
7.Sınıf	0	0	0
8.Sınıf	0	2	2
TOPLAM	1	3	4

Tablo 13: Bursluluk Sınavını Kazanan Öğrenci Sayısı

2021	2022	2023	TOPLAM
0	0	2	2

Tablo 14: Okul / Kurum sosyal, kültürel, bilimsel ve sportif başarı tablosu

Faaliyet Alanı	Faaliyete Yönelik Elde Edilen Başarılar
Din Öğretimi Genel Müdürlüğü	2023 yılında düzenlenen Kuran-ı Kerim Güzel Okuma Yarışmasında 1 öğrencimiz il birincisi olmuştur.

2.7.2. İnsan Kaynakları

Okullarda insan kaynaklarını, organizasyonel amaçlar doğrultusunda en verimli şekilde kullanmak; insan kaynağının iç ve dış gelişmelere uygun olarak etkin bir şekilde planlanmasını, geliştirilmesini ve değerlendirilmesini sağlamak kurumun verimliliği açısından büyük önem taşımaktadır.

Tablo 15: Çalışanların Eğitim Düzeyi ve Cinsiyetine Göre Dağılımı

	DOKTORA			YÜKSEK LİSANS			LİSANS			ÖNLİSANS			LİSE VE ALTI		
	E	K	T	E	K	T	E	K	T	E	K	T	E	K	T
Okul Müdürü	0	0	0	1	0	1	0	0	0	0	0	0	0	0	0
Müdür Yardımcıları	0	0	0	1	0	0	0	0	0	0	0	0	0	0	0
Branş Öğretmenleri	0	0	0	0	2	6	9	15	24	0	0	0	0	0	0
Rehber Öğretmen	0	0	0	0	1	0	0	1	1	0	0	0	0	0	0
Memur	0	0	0	0	0	0	0	0	0	0	0	0	0	0	0
Yardımcı Personeller	0	0	0	0	0	0	0	0	0	0	0	0	0	0	0
Güvenlik Görevlisi	0	0	0	0	0	0	0	0	0	0	0	0	0	0	0
TOPLAM	0	0	0	1	3	8	10	16	26	0	0	0	0	0	0

Tablo 16: İdari Personelin Hizmet Süresine İlişkin Bilgiler

Hizmet Süreleri	2024 Yılı İtibarıyla	
	Kişi Sayısı	%
1 Yıl	0	
2-3 Yıl	0	
4 Yıl	0	
5 Yıl ve fazlası	2	100

Tablo 17: Öğretmenlerin Hizmet Süreleri

Hizmet Süreleri	Branşı	Kadın	Erkek	Hizmet Yılı	Toplam
1-3 Yıl	Arapça	1			
4-6 Yıl	DAKB	1	1		
4-6 Yıl	Arapça	1			
7-10 Yıl	DAKB	1			
	İNGİLİZCE	2			
	FEN BİLİMLERİ	1			
7-10 Yıl	GÖRSEL SANATLAR	1			
11-15 Yıl	TEKNOLOJİ TASARIM	1			
11-15 Yıl	FEN BİLİMLERİ		1		
	REHBERLİK	1			
11-15 Yıl	BİLİŞİM		1		
	MATEMATİK	2			
16-20 Yıl	İNGİLİZCE	1			
	TÜRKÇE	1			
	BEDEN EĞİTİMİ		1		
20 yıl ve üzeri	DAKB		1		
	GÖRSEL SANATLAR		1		
	MATEMATİK	1	1		
	İNGİLİZCE	1			
	TÜRKÇE	1	2		
	SOSYAL BİLGİLER	1	1		

Tablo 18: Yönetici ve öğretmenlerin katıldıkları hizmet içi eğitim faaliyeti sayısı

Adı ve Soyadı	Branşı	Katıldığı Hizmet İçi Eğitim Sayısı			
		2021	2022	2023	Toplam
Fuat AKAGÜNDÜZ	DKAB	1	20	5	26
Mustafa KARAKOÇ	Türkçe	7	7	6	20

Tablo 19: Okul / kurum norm ve ihtiyaç durumu

Branş	Norm	Mevcut	İhtiyaç	Toplam
Arapça	2	2	0	2
DAKB	5	5	0	5
İNGİLİZCE	2	2	0	2
FEN BİLİMLERİ	2	2	0	2
GÖRSEL SANATLAR	1	1	0	1
TEKNOLOJİ TASARIM	1	1	0	1
REHBERLİK	1	1	0	1
BİLİŞİM	1	1	0	1
MATEMATİK	3	3	0	3
İNGİLİZCE	3	3	0	3
TÜRKÇE	5	5	0	5
BEDEN EĞİTİMİ	1	1	0	1
SOSYAL BİLGİLER	2	2	0	2

Tablo 20: Okul/Kurumda Oluşan Öğretmen Sirkülasyon Durumu

	Okul/Kurumdan Ayrılan Öğretmen Sayısı			Okul/Kurumda Göreve Başlayan Öğretmen Sayısı		
	2021	2022	2023	2021	2022	2023
TOPLAM	1	1	0	0	1	1

Tablo 21: Okul/Kurumda Oluşan Yönetici Sirkülasyon Durumu

	Okul/Kurumdan Ayrılan Öğretmen Sayısı			Okul/Kurumda Göreve Başlayan Öğretmen Sayısı		
	2021	2022	2023	2021	2022	2023
TOPLAM	0	0	0	0	0	0

Tablo 22: Kurumdaki Mevcut Hizmetli/ Memur/ Yardımcı Personel Sayısı

	Görevi	Erkek	Kadın	Eğitim Durumu	Hizmet Yılı	Toplam
1	Memur	0	0	0	0	0
2	Hizmetli	0	0	0	0	0

Tablo 23: Okul/kurum Rehberlik Hizmetleri

Mevcut Kapasite				Mevcut Kapasite Kullanımı ve Performans					
Psikolojik Danışman Norm Sayısı	Görev Yapan Psikolojik Danışman Sayısı	İhtiyaç Duyulan Psikolojik Danışman Sayısı	Görüşme Odası Sayısı	Danışmanlık Hizmeti Alan			Rehberlik Hizmetleri İle İlgili Düzenlenen Eğitim/Paylaşım Toplantısı vb. Faaliyet Sayısı		
				Öğrenci Sayısı	Öğretmen Sayısı	Veli Sayısı	Öğretmenlere Yönelik	Öğrencilere Yönelik	Velilere Yönelik
1	1	-	1	54	7	27	3	8	8

2.7.3. Teknolojik Düzey

Okul hizmetlerinin, yararlanıcılara daha hızlı ve etkili şekilde sunulması için güncel teknolojik araçlar etkin bir biçimde kullanılmaktadır. Bu kapsamda modüler bir yapıda kurgulanmış olan Millî Eğitim Bakanlığı Bilgi İşlem Sistemi (MEBBİS) ile kurumsal ve bireysel iş ve işlemlerin büyük bölümü yürütülmektedir. Aynı zamanda sistemde personel ve öğrencilerin bilgileri bulunmaktadır. e-Okul, Veli Bilgilendirme Sistemi gibi modüllere ulaşılarak çalışmalar yürütülmektedir. Müdürlüğümüz resmi yazışmaları elektronik ortamda Doküman Yönetim Sistemi (DYS) üzerinden yapılmaktadır.

Tablo 24: Teknolojik Araç-Gereç Durumu

Araç-Gereçler	Mevcut	İhtiyaç
Etkileşimli Tahta	25	0
Masaüstü bilgisayar	7	0
Dizüstü bilgisayar	8	0
Fotokopi Makinesi	2	0
Yazıcı	10	0
Televizyon	1	0
Projeksiyon cihazı	1	0
Güvenlik Kamerası	25	0

Tablo 25: Fiziki Mekân Durumu

Fiziki Mekân	Var	Yok	Adedi	İhtiyaç	Açıklama
Derslik Sayısı	X		23	0	
Öğretmen Çalışma Odası	X		1	0	
Ekipman Odası	X		1	0	
Kütüphane	X		1	0	
Rehberlik Servisi	X		2	0	
Resim Odası	X		1	0	
Müzik Odası		X	1	0	
Çok Amaçlı Salon	X		1	0	
Spor Salonu		X	0	1	
Kantin	X		1	0	
BT Laboratuvarı	X		1	0	
Kodlama Atölyesi	X		1	0	
Voleybol Sahası	X		1	0	
Basketbol Sahası	X		1	0	

2.7.4. Mali Kaynaklar

Kurumun mali kaynakları, bütçe büyüklüğü, döner sermaye, okul-aile birliği gelirleri, kantin vb. gelirler ve harcama kalemleri ortaya konulur. Bütçe işlemlerinin kim tarafından yürütüldüğü belirtilir. Enflasyon oranı da dikkate alınarak plan dönemi boyunca gerçekleşecek kaynak artışı tahmini olarak belirlenir.

Tablo 26: Gelir-Gider Tablosu (2023 yılı)

HARCAMA KALEMLERİ	GİDER	GELİR
Temizlik	25 000	25 000
Küçük Onarım	10 000	10 000
Bilgisayar, Program Harcamaları	0	0
Büro Makinaları Harcamaları	0	0
Telefon	0	0
Sosyal Faaliyetler	0	0
Kırtasiye	20 000	20 000
Diğer		
TOPLAM	55 000	55 000

Kaynaklar	2024	2025	2026	2027	2028
Genel Bütçe	-	-	-	-	-
Okul Aile Birliği	30.000,00	45.000,00	60.000,00	85.0000,00	100.000,00
Kira Gelirleri	0	0	0	0	0
Döner Sermaye	0	0	0	0	0

Dış Kaynak/Projeler	0	0	0	0	0
Diğer	0	0	0	0	0
TOPLAM	30.000,00	45000	60000	85000	100000

2.7.5. İstatistik Veriler

Tablo 27: Yıllara göre öğrenci sayısı

	2020- 2021		2021- 2022		2022-2023	
	K	E	K	E	K	E
ÖĞRENCİ SAYISI	192	159	229	183	174	200
TOPLAM	351		412		374	

Tablo 28: Yıllara göre sınıf tekrar yapan öğrenci sayısı

Sınıf tekrarı yapan öğrencimiz yoktur.

Tablo 29: Okulda Kurulan Kulüpler

Kulüp Adı	Öğrenci Sayısı (2023)	Danışman Öğretmen Sayısı
Bilim Fen ve Teknoloji Kulübü	27	1
Bilişim ve İnternet Kulübü	26	1
Değerler Kulübü	29	1
Görsel Sanatlar Kulübü	24	1
Kültür ve Edebiyat Kulübü	27	1
Kütüphanecilik Kulübü	34	1
Mesleki Tatbikat Kulübü	25	1
Sağlık Temizlik ve Beslenme Kulübü	28	1
Sivil Savunma Kulübü	25	1
Değerler Eğitimi Kulübü	34	1

Tablo 30: Kurumda Gerçekleştirilen Faaliyet Sayıları

Faaliyetler	2020- 2021	2021- 2022	2022-2023
Belirli Gün ve Haftalara Yönelik Kutlamalar	16	16	16
Okul tanıtım gezileri	1	1	1
Üniversite Gezileri	0	1	1
Piknik	1	1	1
Müze gezisi	0	0	0
Kermes	1	1	1
Sınıflar arası spor turnuvaları	1	1	1
Münazara	1	1	1
Okuma yarışması	1	1	1
Sergi	1	1	1
Yazar Buluşmaları	0	0	1
Şiir Okuma	1	1	1
Bilim Söyleşileri			
TOPLAM			

Tablo 31: Okul paydaşlarınca gerçekleştirilen bilimsel faaliyetler / yayınlar

Adı-Soyadı	Görevi	Gerçekleştirilen Bilimsel Faaliyet Türü	Faaliyetin Adı	Faaliyetin Yılı
Gülcan Bozok Dam	Öğretmen	<u>Teknofest- Tübitak</u>	Tübitak 2204/B	2024

2.8. Çevre Analizi (PESTLE)

Tablo 32: PESTLE Tablosu

Politik-Yasal Etkenler	Ekonomik Etkenler
<ul style="list-style-type: none">➤ Uluslararası politik faktörler nedeniyle ilimize olan göç olgusunun okulumuz eğitimine etkisi.➤ Toplumun eğitime olan ilgisinin artması.➤ Dernek ve kuruluşların eğitime olumlu bakış açısına sahip olması.	<ul style="list-style-type: none">● Velilerin ekonomik düzeyinin zayıf olması● Hayırseverlerin destekleri● Okul gelirinin dengeli olması● Bakanlık tarafından doğrudan okul hesabına ödenek aktarılması● Ülkedeki ekonomik dalgalanmanın gider durumunu olumsuz etkilemesi
Sosyo-kültürel etkenler	Teknolojik etkenler
<ul style="list-style-type: none">➤ Ailelerin eğitim düzeyinin çoğunlukla düşük olması➤ Velilerin özel eğitim konusunda bilinçsiz olmaları➤ Toplumda dezavantajlı bireylere yönelik farkındalığın yükselmesi➤ Velilerin genel olarak eğitime önem vermesi.➤ Veli gelir durumunun düşük olması nedeniyle öğrencilerde yetersiz beslenme problemi olması➤ Velilerin akademik başarı beklentilerinin olmaması.	<ul style="list-style-type: none">● EBA platformu sayesinde öğrencilerin uzaktan eğitim imkânlarının olması● Tüm sınıflarımızda etkileşimli tahta olması● Güvenlik kameralarının tam olması● Sınıflarda klima olması● Öğretmenlerin dijital yeterliliklerinin düşük düzeyde olması● Öğrencilerde artan dijital bağımlılık● Öğrencilerin dijital yeterliliklerinin düşük olması
Çevresel Etkenler	
<ul style="list-style-type: none">➤ İlimizin deprem bölgesinde olması➤ Okulumuzun depremde yıkılmış olması ve başka bir binada eğitim öğretime devam etmesi➤ Okulun ana yola yakın olması➤ İlimizde yaz mevsiminin erken başlaması➤ Toplu taşıma araçları ile okula ulaşım sağlanabilmesi	

2.9. GZFT Analizi

Bu bölümde güçlü yanlar öğretmen ve öğrenci anketlerinde en çok memnun olunan alanlar, bir önceki planda gerçekleştirilen performanslar

Zayıf yanlar öğretmen ve öğrenci anketlerinde gelişmeye açık olan daha az memnun olunan alanlar, ulaşılamayan performanslar

Fırsatlar ve Tehditler veli anket sonuçları ile pestle analizinde kullanılan yorumlardan meydana gelir

Tablo 33: GZFT Listesi

İç Çevre		Dış Çevre	
Güçlü Yönler	Zayıf Yönler	Fırsatlar	Tehditler
<ul style="list-style-type: none">* Okul içi iletişimin güçlü olması* Okul personelinin ekip çalışmasını benimsemesi* Sosyal sorumluluk projelerine açık olması* Okul yönetiminin yenilik ve gelişmelere açık ve teknolojiyi iyi kullanan donanıma sahip olmaları* Okulun zararlı alışkanlık faktörlerinden uzak olması	<ul style="list-style-type: none">* Sportif, kültürel ve bilimsel faaliyetlerin az olması* Öğrencilerin devamsızlığın çok fazla olması* Yabancı uyruklu öğrencilerinin sayısının artması* Okul spor salonunun bulunmaması* Öğrenci başına kitap okuma sayısının düşük olması	<ul style="list-style-type: none">* Okul aile birliğinin aktif çalışması* Geniş bir paydaş kitlesine sahip olması* Velilerin eğitime katılım oranlarının artması ve giderek okul veli iletişiminin güçlenmesi* Osmaniye'nin merkez okullarından biri olması ve sosyal ve kültürel olanaklara yakınlık* Okulun internet sitesi üzerinden yapılan çalışmaların duyurulması ve yapılan çalışmaların yaygınlaştırılması.	<ul style="list-style-type: none">* Deprem bölgesinde yer almak* Okulun çevresinde trafiğin yoğun olması* Velilerin ekonomik durumunun düşük olması* Yaşanılan deprem nedeniyle başka bir okulla kurumun paylaşılarak ikili eğitim şeklinde eğitim-öğretime devam edilmesi* Sıcak bir iklimde yaşıyor olmamız

2.10. Tespit ve İhtiyaçların Belirlenmesi

(Bu tabloya yayımlanan Stratejik Planda yer verilmeyecektir. Okul dosyasına konacaktır).

Tablo 34: Tespit ve İhtiyaçlar Tablosu

Durum Analizi Aşamaları	Tespitler	İhtiyaçlar
<p>Uygulanmakta Olan Stratejik Planın Değerlendirilmesi</p> <p>Okula öğrenci kayıt sayısı planlanan düzeyde gerçekleşmemiştir. 20 gün ve üzeri devamsızlık yapan öğrenci oranı göstergesi ve Türkçe, matematik, yabancı dil dersi puan ortalamaları göstergelerine de ulaşamamıştır.</p> <p>Bir eğitim öğretim yılı içerisinde gerçekleştirilen bilimsel, kültürel, sosyal, sportif, sanatsal etkinlik sayısı planlanan düzeyde olmamıştır.</p> <p>Okul sağlığı kapsamında gerçekleştirilen faaliyet-proje oranı göstergelerine makul oranda ulaşılmıştır.</p>	<p>İzleme ve değerlendirme çalışmalarında akademik başarı ve devamsızlıklar konularında eksiklikler saptanmıştır.</p> <p>Ayrıca okula kayıt oranlarında düşüşler yaşanmaktadır.</p>	<p>İzleme ve değerlendirme için etkin bir sistem kurulması</p> <p>Okul tanıtım çalışmalarına ağırlık verilmesi.</p>

Paydaş Analizi Öğrenci velilerimizin genel memnuniyet düzeyinin iyi olduğu görülmektedir. Velilerimiz en çok fiziki mekanlar, okul duyurularından memnun olduklarını belirtmişlerdir. Ancak sanatsal ve kültürel faaliyetler konularının gelişime açık alanlar olduğuna yönelik görüş bildirmişlerdir	Aileler ile iletişim ve iş birliği yetersizdir. Gerçekleştirilen bilimsel, kültürel, sosyal, sportif, sanatsal etkinlik sayısı yetersiz kalmıştır.	Aileler ile ilişkileri güçlendirecek bir ekosistemin kurulması. Bilimsel, kültürel, sosyal, sportif, sanatsal etkinlik sayısı artırılması için çalışmalar yapılacaktır.
Okul İçi Analiz Öğretmenlerimiz okulumuzun fiziki mekânları ve donanım yönünden çok iyi durumda olduğunu belirtmişlerdir. Alınan kararlarda tüm öğretmenlerin fikirlerinin alınması konusunda görüş bildirmişlerdir. Öğrencilerimiz en çok okulun fiziki imkânlarından memnun olduklarını belirtmişlerdir. Ancak kantin ile ilgili konularının gelişime açık alanlar olduğuna yönelik görüş bildirmişlerdir.	Kantin fiyatlarının ekonomik şartlara göre düzenlenmesi gerekir. Akademik başarının düşük olması, Derslerin işlenmesinde çeşitli yöntem ve teknikler geliştirilmelidir.	Denetleme komisyonlarının etkin şekilde oluşturulması. İş birlikçi öğretim tekniklerine ağırlık verilmesi. Sürekli olarak öğrenci akademik başarı takibinin yapılması.

3.GELECEĞE BAKIŞ

3.1.Misyonumuz

İnsana, aileye, topluma, düşünceye, özgürlüğe, ahlaka ve kültürel mirasa saygı duyan; bilgili, kültürlü, başarılı, kendine güvenen, kendine değerlerimizle birlikte insanlığın ortak kazanımları olan evrensel değerleri özümsemiş, kişilikli, inançlı fertler yetiştirmektir.

3.2.Vizyonumuz

Dini ve Müspet ilimlerde kalite, kalitede zirve

3.3. Temel Değerlerimiz

- ✓ Eşitlik
- ✓ Saygı-sevgi
- ✓ Farklılıklara saygı
- ✓ Yenilikçilik ve küresel gelişmeleri takip
- ✓ Gelişime ve değişime açık olmak
- ✓ Teknoloji odaklılık
- ✓ Etik değerlere bağlılık

4. AMAÇ, HEDEF VE PERFORMANS GÖSTERGESİ İLE STRATEJİLERİN BELİRLENMESİ

Tablo 35: Amaç ve Hedefler Tablosu

TEMA	Eğitim ve Öğretime Erişim							
Amaç 1	Öğrencilerin eğitim öğretime etkin katılımlarıyla donanımlı olarak bir üst sınıfa/öğrenime geçişi sağlanacaktır.							
Hedef 1.1	Okulumuza kayıt yaptıran öğrencilerin okula devam oranlarının artırılması sağlanacaktır.							
Performans Göstergeleri	Hedefe Etkisi (%)	Plan Dönemi Başlangıç Değeri	2024	2025	2026	2027	2028	İzleme/ raporlama sıklığı
PG 1.1.1. 20 gün ve üzeri özürsüz devamsızlık yapan öğrenci oranı (%)	100	%5,41	%4,16	%3,75	%3,33	%2,91	%2,08	İ: 6 ayda bir R: Yılda 1
Sorumlu Birim	Okul İdaresi, Rehberlik Servisi, Öğretmenler							
İş Birliği Yapılacak Birim(ler)	Osmaniye RAM, Osmaniye MEM, Okul Rehberlik Servisi							
Stratejiler	S1.1.1. Öğrencilerin devamsızlık nedenleri tespit edilerek devamsızlığa neden olan etmenler tespit edilecektir. S.1.1.2 Okul rehberlik servisi aracılığı ile sürekli devamsızlık yapan öğrencilerle ve velilerle görüşülerek okul tarafından çözülebilecek sorunların giderilmesi sağlanacaktır.							

Riskler	<ul style="list-style-type: none"> Öğrencilerin okula devamlarının sağlanması hususunda okul-aile iş birliğinin yetersiz kalması.
Maliyet Tahmini	2.250 TL
Tespitler	<ul style="list-style-type: none"> Okulda özürsüz şekilde devamsızlık yapan öğrencilerin olması.
İhtiyaçlar	<ul style="list-style-type: none"> Devamsızlığın önlenmesi ve öğrenme kayıplarının giderilmesi için rehberlik sisteminin geliştirilmesi..

TEMA	Eğitim ve Öğretime Erişim							
Amaç 1	Öğrencilerin eğitim öğretime etkin katılımlarıyla donanımlı olarak bir üst sınıfa/öğrenime geçişi sağlanacaktır.							
Hedef 1.2	Öğrenme kayıpları önleyici çalışmalar yapılarak bu kayıplar azaltılacaktır.							
Performans Göstergeleri	Hedefe Etkisi (%)	Plan Dönemi Başlangıç Değeri	2024	2025	2026	2027	2028	İzleme/ raporlama sıklığı
PG 1.2.1. EBA aylık öğrenci kullanım oranı (%)	50	%14,5	%25	%35	%50	%65	%85	İ: 6 ayda bir R: Yılda 1
PG 1.2.2. Destekleme ve yetiştirme kurslarına devam eden öğrencilerin katılım sağladığı derslerin not ortalaması.	50	85	86	87	89	91	93	İ: 6 ayda bir R: Yılda 1
Sorumlu Birim	Okul İdaresi, Rehberlik Servisi, Öğretmenler							
İş Birliği Yapılacak Birim(ler)	Osmaniye RAM, Osmaniye MEM, Okul Rehberlik Servisi							
Stratejiler	<p>S.1.2.1 Dijital platformlar aracılığıyla öğrencilerin tamamlayıcı ve destekleyici eğitim almaları sağlanacaktır.</p> <p>S.1.2.2 Eğitim Koçluğu uygulaması ile öğrenci gelişimi birebir olarak takip edilecektir.</p> <p>S.1.2.3 Dijital platformlar aracılığıyla öğrencilerin tamamlayıcı ve destekleyici eğitim almaları sağlanacaktır.</p>							
Riskler	<ul style="list-style-type: none"> Öğrenme kayıplarının telafi edilmesi amacıyla düzenlenen çalışmaların yetersiz kalması 							

Maliyet Tahmini	2.000 TL
Tespitler	<ul style="list-style-type: none"> Öğrenme kayıplarını önlemeye yönelik mekanizmaların yetersiz kalması,
İhtiyaçlar	<ul style="list-style-type: none"> Öğrenciler üzerinde sınav baskısı oluşturmayacak bir geçiş sistemi. Öğrenme kayıplarını telafi edecek güçlü mekanizmalara ihtiyaç duyulması.

TEMA	Eğitim ve Öğretimde Kalite							
Amaç 2	Öğrencilere medeniyetimizin ve insanlığın ortak değerleriyle çağın gereklerine uygun bilgi, beceri, tutum ve davranışlar kazandırılacaktır.							
Hedef 2.1	Öğrencilerin akademik başarılarını artırmaya yönelik bütüncül çalışmalar yürütülecektir.							
Performans Göstergeleri	Hedefe Etkisi (%)	Plan Dönemi Başlangıç Değeri	2024	2025	2026	2027	2028	İzleme/ raporlama sıklığı
PG 2.1.1 Matematik dersi yılsonu puanı ortalaması	25	67,19	69	70	72	75	77	İ: 6 ayda bir R: Yılda 1
PG 2.1.2 Türkçe dersi yılsonu puanı ortalaması	25	79,99	81	83	85	87	90	İ: 6 ayda bir R: Yılda 1
PG 2.1.3 Fen Bilimleri dersi yılsonu puanı ortalaması	25	71,51	74	75	76	78	80	İ: 6 ayda bir R: Yılda 1
PG 2.1.4 Yabancı dil dersi yılsonu puanı ortalaması	25	61,93	63	64	66	68	70	İ: 6 ayda bir R: Yılda 1
Sorumlu Birim	Okul İdaresi, Rehberlik Servisi, Öğretmenler							
İş Birliği Yapılacak Birimler	Osmaniye RAM, Osmaniye MEM, Okul Rehberlik Servisi. Gençlik ve Spor İl Müdürlüğü							
Stratejiler	<p>S-2.1.1. Öğrencilerin kazanım eksiklikleri tespit edilerek destekleme ve yetiştirme kurslarıyla akademik yeterliklerinin artırılması sağlanacaktır.</p> <p>S-2.1.2. Öğrencilerin genel derslerdeki kazanım eksiklikleri tespit edilerek destekleme ve yetiştirme kurslarıyla akademik yeterliklerinin artırılması sağlanacaktır.</p> <p>S-2.1.3. DYK'lara yönelik ders içeriklerine katkı sağlayacak etkinlik, okuma vb aktivitelerin zenginleştirilmesi sağlanacaktır.</p>							
Riskler	<p>Akademik ve bilimsel etkinliklere katılım için finans kaynaklarının yeterli olmaması.</p> <p>Okul-aile iş birliğinin yetersiz kalması.</p> <p>Öğrenci velilerinin ilgisiz olması.</p>							

Maliyet Tahmini	11.000 TL
Tespitler	<ul style="list-style-type: none"> İmam hatip okullarının haftalık ders dağılımının, öğrencilerin çok yönlü gelişimini destekleyecek projelerle ilgilenmesine istenen düzeyde imkân vermemesi İmam hatip okulları arası imkân ve başarı farklılıklarının olması
İhtiyaçlar	<ul style="list-style-type: none"> Eğitimin niteliğinin geliştirilmesine yönelik İl Müftüğü, yerel yönetimler, üniversiteler vd. paydaşlarla iş birliklerinin artırılması

TEMA	Eğitim ve Öğretimde Kalite							
Amaç 2	Öğrencilere medeniyetimizin ve insanlığın ortak değerleriyle çağın gereklerine uygun bilgi, beceri, tutum ve davranışlar kazandırılacaktır.							
Hedef 2.2	Öğrencilerin bilimsel, kültürel, sanatsal, sportif ve toplum hizmeti alanlarında ders dışı etkinliklere katılım oranı artırılacaktır.							
Performans Göstergeleri	Hedefe Etkisi (%)	Plan Dönemi Başlangıç Değeri	2024	2025	2026	2027	2028	İzleme/ raporlama sıklığı
PG 2.2.1 Öğrenci başına okunan kitap sayısı	50	6	7	8	9	10	11	İ: 6 ayda bir R: Yılda 1
PG 2.2.2 Bir eğitim ve öğretim yılında yerel, ulusal ve uluslararası proje, yarışma vb. etkinliklere katılan öğrenci oranı (%)	50	%15	%20	%25	%30	%40	%45	İ: 6 ayda bir R: Yılda 1
Sorumlu Birim	Okul İdaresi, Rehberlik Servisi, Öğretmenler							
İş Birliği Yapılacak Birimler	Osmaniye RAM, Osmaniye MEM, Okul Rehberlik Servisi. Gençlik ve Spor İl Müdürlüğü							
Stratejiler	S-2.2.1. Okul kütüphanesi zenginleştirilecek, öğrencilerin kitap okumasını teşvik edecek etkinlikler düzenlenecektir. S-2.2.2. Öğrencilerin yerel, ulusal ve uluslararası proje ve yarışmalara katılmaları teşvik edilecektir. Okul içerisinde yapılan yarışmalarda ödüllendirilmeleri sağlanacaktır.							
Riskler	Akademik ve bilimsel etkinliklere katılım için finans kaynaklarının yeterli olmaması. Okul-aile iş birliğinin yetersiz kalması. Öğrenci velilerinin ilgisiz olması.							
Maliyet Tahmini	11.000 TL							
Tespitler	<ul style="list-style-type: none"> İmam hatip okullarının haftalık ders dağılımının, öğrencilerin çok yönlü gelişimini destekleyecek projelerle ilgilenmesine istenen düzeyde imkân vermemesi 							

	<ul style="list-style-type: none"> İmam hatip okulları arası imkân ve başarı farklılıklarının olması
İhtiyaçlar	<ul style="list-style-type: none"> İmam hatip okullarında yürütülen ulusal ve uluslararası projeler için görünürlük çalışmalarının artırılması Ulaşım sorunlarını gidermek amacıyla taşıt ihtiyacı

TEMA	Kurumsal Kapasite								
Amaç 3	Okulun eğitimin temel ilkeleri doğrultusunda niteliğini arttırmak amacıyla kurumsal kapasite geliştirilecektir.								
Hedef 3.1	Kurum personelinin mesleki gelişimlerinin artırılması sağlanacaktır.								
Performans Göstergeleri	Hedef Etkisi (%)	Plan Dönemi Başlangıç Değeri	2024	2025	2026	2027	2028	İzleme/ raporlama sıklığı	
PG 3.1.1 Hizmet içi eğitim alan yönetici ve öğretmen sayısı	Yönetici Sayısı	50	2	2	2	2	2	2	İ: 6 ayda bir R: Yılda 1
	Öğretmen Sayısı	50	18	20	22	24	24	24	
Sorumlu Birim	Okul İdaresi , Öğretmenler								
İş Birliği Yapılacak Birimler	Osmaniye MEM,								
Stratejiler	<p>S-3.1.1 Öğretmen ve yöneticilerin mesleki gelişim ihtiyaçlarını tespit etmek amacıyla ihtiyaç analizi anketi uygulanacaktır.</p> <p>S-3.1.2. Öğretmenlerimizin ve okul yöneticilerimizin mesleki gelişimleri doğrultusunda hizmet içi eğitim faaliyetlerine katılmaları sağlanacaktır.</p>								
Riskler	<ul style="list-style-type: none"> Politika değişiklikleri yaşanması. Tasarruf tedbirleri kapsamında kursların iptal edilmesi 								
Maliyet Tahmini	10.000 TL								
Tespitler	<ul style="list-style-type: none"> Öğretmen ve yöneticilere verilen mesleki gelişim eğitimlerinin nitelik ve niceliğinin geliştirilmeye açık olması. Öğretmenlerin talep ettikleri düzeyde eğitim alamaması. 								
İhtiyaçlar	<ul style="list-style-type: none"> İlgili kurum ve kuruluşlarla iş birliğinin artırılması. 								

TEMA	Kurumsal Kapasite								
Amaç 3	Okulun eğitimin temel ilkeleri doğrultusunda niteliğini arttırmak amacıyla kurumsal kapasite geliştirilecektir.								
Hedef 3.2	Eğitim ve öğretimin sağlıklı ve güvenli bir ortamda gerçekleştirilmesi için okul sağlığı ve güvenliği geliştirilecektir.								
Performans Göstergeleri	Hedefe Etkisi (%)	Plan Dönemi Başlangıç Değeri	2024	2025	2026	2027	2028	İzleme/ raporlama sıklığı	
PG 3.2.1.Bağımlılıkla mücadelele ilgili konularda eğitim alan öğrenci ve öğretmen oranı	Öğrenci Oranı	10	%40	%55	%65	%75	%90	%100	İ: 6 ayda bir R: Yılda 1
	Veli Oranı	10	%8	%12	%17	%25	%35	%50	
	Öğretmen Oranı	10	%70	%75	%80	%90	%100	%100	
PG 3.2.2 Akran zorbalığı ve siber zorbalıkla ilgili konularda eğitim alan öğretmen, öğrenci ve veli Oranı	Öğrenci Oranı	10	%40	%55	%65	%75	%90	%100	İ: 6 ayda bir R: Yılda 1
	Veli Oranı	10	%8	%12	%17	%25	%35	%50	
	Öğretmen Oranı	10	%70	%75	%80	%90	%100	%100	
PG 3.2.3 Hijyen, gıda güvenliği, bulaşıcı hastalıklar ile ilgili konularda verilen eğitim alan öğrenci, öğretmen ve personel Oranı	Öğrenci Oranı	10	%40	%55	%65	%75	%90	%100	İ: 6 ayda bir R: Yılda 1
	Personel Oranı	10	%50	%75	%80	%90	%95	%100	
	Öğretmen oranı	10	%70	%75	%80	%90	%100	%100	
PG 3.2.4 Afet ve acil durum tatbikat sayısı	10	2	3	3	4	4	4	İ: 6 ayda bir R: Yılda 1	
Sorumlu Birim	Okul İdaresi, Rehberlik Servisi, Öğretmenler								
İş Birliği Yapılacak Birimler	Osmaniye RAM, Emniyet Müdürlüğü.Okul Rehberlik Servisi								
Stratejiler	S-3.2.1. Eğitim ortamları iş sağlığı ve güvenliği yönergesine uygun hâle getirilecektir.								

	<p>S-3.2.2. Öğrenci, öğretmen ve velilerde farkındalık oluşturmak için bağımlılıkla mücadele, akran zorbalığı, siber zorbalık, sağlıklı beslenme ve obezite, hijyen, bulaşıcı hastalıklar ve gıda güvenliği gibi konularda alan uzmanları ile iş birliğinde eğitimler düzenlenecektir.</p> <p>S-3.2.3. Doğa, insan ve teknoloji kaynaklı (deprem, sel, heyelan, yangın, çığ ve salgın hastalıklar vd.) konularında alan uzmanları ile iş birliğinde öğretmen ve öğrencilere farkındalık eğitimleri verilecektir.</p> <p>S-3.2.4. Okulun afet ve acil durum eylem planının güncel tutulması sağlanacaktır.</p> <p>S-3.2.5. Afet ve acil durum tatbikatları düzenlenecektir.</p>
Riskler	<ul style="list-style-type: none">• Politika değişiklikleri yaşanması.• Sunulacak eğitimler için paydaşların yeterli zaman ayıramaması
Maliyet Tahmini	28.000 TL
Tespitler	<ul style="list-style-type: none">• Bağımlılıkla mücadele programlarını uygulama yetkinliği olan öğretmen sayısının
İhtiyaçlar	<ul style="list-style-type: none">• İlgili kurum ve kuruluşlarla iş birliğinin artırılması.

5. İZLEME VE DEĞERLENDİRME

Okulumuz Stratejik Planı izleme ve değerlendirme çalışmalarında 5 yıllık Stratejik Planın izlenmesi ve 1 yıllık gelişim planının izlenmesi olarak ikili bir ayrıma gidilecektir. Stratejik planın izlenmesinde 6 aylık dönemlerde izleme yapılacak denetim birimleri, il millî eğitim müdürlüğü ve Bakanlık denetim ve kontrollerine hazır halde tutulacaktır. Yıllık planın uygulanmasında yürütme ekipleri ve eylem sorumlularıyla aylık ilerleme toplantıları yapılacaktır. Toplantıda bir önceki ayda yapılanlar ve bir sonraki ayda yapılacaklar görüşülüp karara bağlanacaktır. 2024-2028 yıllara göre faaliyet raporları (Haziran-Temmuz) hazırlanarak İl / İlçe Milli Eğitim Müdürlüğü Strateji Geliştirme Hizmetleri Şube Müdürlüğüne gönderilmek üzere hazır tutulacaktır.

T.C. OSMANİYE VALİLİĞİ
ŞEHİT MÜCAHİD SOYDEMİR İMAM HATİP ORTAOKULU MÜDÜRLÜĞÜ

5018 sayılı Kamu Mali Yönetimi ve Kontrol Kanunu gereğince On İkinci Kalkınma Planı ve diğer üst politika belgeleri esas alınarak Bakanlığımızca benimsenen temel politika, öncelik ve ilkeler çerçevesinde katılımcı bir anlayışla hazırlanan Şehit Mücahid Soydemir İmam Hatip Ortaokulu Müdürlüğü 2024-2028 Stratejik Planı tarafımızca uygun görülmüştür.

Sıra No	Adı Soyadı	Görevi	İmza
1	Fuat AKAGÜNDÜZ	Okul Müdürü	
2	Mustafa KARAKOÇ	Müdür Yardımcısı	
3	Kadir EROĞLU	Öğretmen	
4	Ahmet DEMİR	Okul Aile Birliği Başkanı	
5	Ahmet AĞBAŞ	Yönetim Kurulu Üyesi	
6	Hüseyin DEPREM	Öğretmen	
7	Mustafa AYDEMİR	Öğretmen	
8	Yusuf ORÇAN	Öğretmen	
8	Haşim AKFIRAT	Öğretmen	